

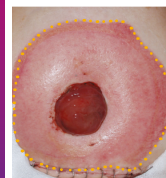
S.A.C.S.™



Narzędzie do oceny stanu skóry wokół stomii S.A.C.S.™

Zwalidowany instrument kliniczny do obiektywnej oceny i klasyfikacji zmian skórnych w okolicy stomii.

Rodzaje zmian skórnych (L)



L1

Zmiana przekrwieniowa

Zaczerwienienie skóry wokół stomii; zachowana ciągłość naskórka.



L2

Zmiana nadżerkowa

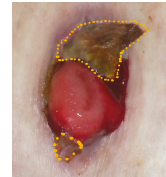
Otwarta zmiana nieciągła do tkanki podskórnej; ubytek niepełnej grubości.



L3

Zmiana wrzodziejąca

Otwarta zmiana sięgająca do tkanki podskórnej i głębiej; ubytek skóry pełnej grubości.



L4

Zmiana wrzodziejąca

Obecność martwej tkanki (suchej lub rozpułnionej); ubytek skóry pełnej grubości.



LX

Zmiana proliferacyjna

Obecność zmian rozrostowych (tj. hiperplazja, ziarniaki, nowotwory).

Położenie topograficzne

Głowa pacjenta

TIV
TV
TII

TIV
TV
TII

Stopy pacjenta

zmodyfikowana wersja tarczy zegara

S.A.C.S.™ to narzędzie, którego nazwa to akronim utworzony od włoskiej nazwy Studio Alterazioni Cutanee Stomiali (badanie zmian skórnych wokół stomii) przeprowadzonego w 2003 roku we Włoszech.

Prosty, proces składający się z trzech etapów, który ułatwia klinicyście na całym świecie porozumienie w zakresie używanej terminologii dotyczącej zmian skórnych wokół stomii.

Badania doprowadziły do stworzenia narzędzia, które wykorzystuje obiektywny i wspólny język do rozmowy o okołostomijnych zmianach skórnych.

Narzędzie S.A.C.S.™ było zaakceptowane przez środowisko medyczne. Narzędzie to zostało wykorzystane do oceny zmian wokół stomii w badaniach OSMOSE.

1. Bosio G, Pisani F, Lucibello L, et al. A proposal for classifying peristomal skin disorders: results of a multicenter observational study. *Ostomy Wound Management* 2007;53(9):38-43.
2. Beitz J., et al. Content Validation of a Standardized Algorithm for Ostomy Care. *Ostomy Wound Management*. 2010;56(10):22-38.
3. Salvadarena G. Incidence of complications of the stoma and peristomal skin among individuals with colostomy, ileostomy, and urostomy: A systematic review. *J Wound Ostomy Continence Nurs*. 2008; 35(6): (596-607).
4. Review of the evidence for WOC nursing practice 2007-2008. *J Wound Ostomy Continence Nurs*. 2009; 36(4S) (suppl):S17-S18.

© 2023 Convatec. ®/™ oznacza zastrzeżony znak towarowy Convatec Inc.
© Convatec Polska Sp. z o.o. 2023

OC/120/05/2023
AP-63076-POL-POL-v2 (v2.0)



Dowiedz się więcej i wejdź na naszą stronę www.convatec.pl lub skontaktuj się z nami:

BEZPŁATNA INFOLINIA DZIAŁU POMOCY
800 120 093
pon. - pt., 8.00-17.00

DYŻURNA INFOLINIA DZIAŁU POMOCY
608 555 536
pon. - pt., 17.00-20.00
sob. 10.00-14.00

INFOLINIA SKLEPU STOMIA.PL
662 623 000
pon. - pt., 9.00-17.00



Convatec Polska sp. z o.o.
al. Armii Ludowej 26, 00-609 Warszawa, tel. 22 579 66 50, fax 22 579 66 44
www.convatec.pl, www.stomia.pl, dzial.pomocy@convatec.com

S.A.C.S.™

Narzędzie do oceny stanu skóry wokół stomii



Dlaczego opracowano metodę S.A.C.S.?

- Systematyczny przegląd literatury wykazał brak uniwersalnego systemu obiektywnej klasyfikacji zmian skórnych w okolicach stomii, który uwzględniałby:
 - rodzaj zmiany chorobowej,
 - położenie względem stomii.
- Brak jednolitej terminologii do opisu skórnych zmian okołostomijnych przysparzał pracownikom służby zdrowia wiele trudności.³
- Metodę S.A.C.S.™ opracowano, aby zapewnić pracownikom ochrony zdrowia narzędzie umożliwiające obiektywną ocenę i klasyfikację okołostomijnych zmian skórnych.

Co oznacza nazwa S.A.C.S.?

- S.A.C.S.™ to akronim włoskiej nazwy Studio Alterazioni Cutanee Peristomiali, która oznacza badanie zmian skórnych wokół stomii.
- Klasyfikacja S.A.C.S.™ została opracowana we Włoszech przez grupę chirurgów i terapeutów stomijnych.

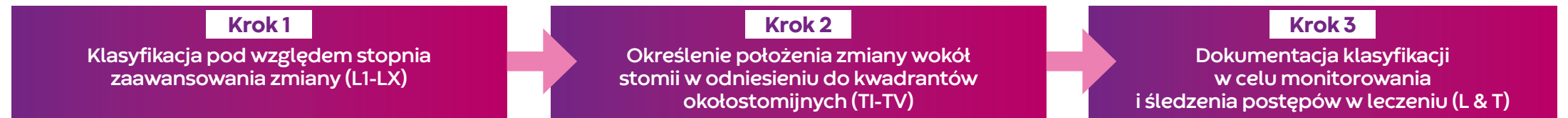
Czy S.A.C.S.™ jest metodą obiektywną?

- Klasyfikacja S.A.C.S.™ powstała jako wynik badania obserwacyjnego przeprowadzonego we Włoszech.¹
- Klasyfikacja S.A.C.S.™ przeszła test trafności fasadowej - (ang. face validity) we Włoszech, a następnie zweryfikowano ją pod względem trafności treściowej - (ang. content validity) w Stanach Zjednoczonych²
- W przeprowadzanej w Stanach Zjednoczonych walidacji pod względem trafności treści metoda S.A.C.S.™ uzyskała ocenę 0,94 na 1,0.²

Jakie korzyści kliniczne daje klasyfikacja S.A.C.S.™?

- Umożliwia obiektywne zdefiniowanie stanu skóry po operacji i jednolitą interpretację zmian skórnych w okolicach stomii.
- Stanowi sprawdzone narzędzie służące do klasyfikacji rodzaju i umiejscowienia zmian chorobowych (CVI=0,94 na 1,0).²
- Pozwala na obiektywną klasyfikację potrzebną przy dokumentowaniu częstotliwości występowania okołostomijnych zmian skórnych.

Ocena i klasyfikacja zmian skórnych w okolicy stomii z wykorzystaniem metody S.A.C.S.™



Rodzaj zmiany chorobowej (L)

Klasyfikacja zmian skórnych

W klasyfikacji S.A.C.S.™ określa się kwadranty i wyróżnia się 5 rodzajów zmian, od L1 do LX. Kwadranty topograficzne określają pozycję obszaru dotkniętego zmianą. Istnieje możliwość zapisu kilku zmian.

Rodzaj zmiany skórnej (L)

L1

Zmiana przekrwieniona

Zaczerwienienie skóry wokół stomii; zachowana ciągłość naskórka.



L2

Zmiana nadżerkowa

Otwarta zmiana niesięgająca do tkanki podskórnej; ubytek niepełnej grubości.



L3

Zmiana wrzodziejąca

Otwarta zmiana sięgająca do tkanki podskórnej i głębiej; ubytek skóry pełnej grubości.



L4

Zmiana wrzodziejąca

Obecność martwej tkanki (suchej lub rozpułycznej); ubytek skóry pełnej grubości.



LX

Zmiana proliferacyjna

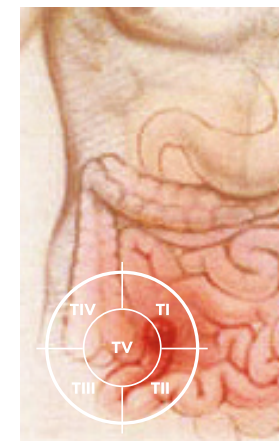
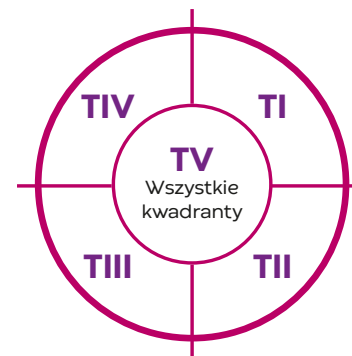
Obecność zmian rozrostowych (tj. hiperplazja, ziarniaki, nowotwory).



Topografia (T)

Kwadranty topograficzne określają umiejscowienie skórnych zmian okołostomijnych. Klasyfikacja może uwzględniać więcej niż jeden kwadrant „T”

Pracownik ochrony zdrowia określa kwadranty, w których umiejscowione są zmiany skórne na ciele pacjenta, przyjmując że pacjent znajduje się naprzeciwko niego w pozycji pionowej.



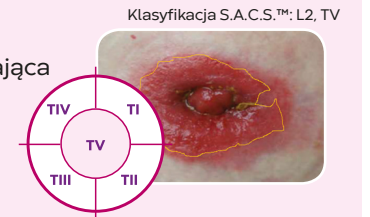
Topografia (T)

- TI:** Prawy górny kwadrant
- TII:** Prawy dolny kwadrant
- TIII:** Lewy dolny kwadrant
- TIV:** Lewy górny kwadrant
- TV:** Wszystkie kwadranty

Przykłady klasyfikacji S.A.C.S.™

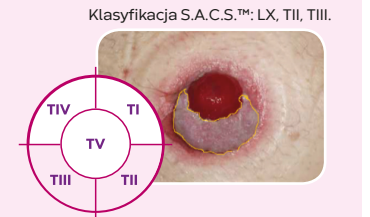
Klasyfikacja: L2, TV

Zmiana otwarta niesięgająca do tkanki podskórnej z częściową utratą substancji.



Klasyfikacja: LX, TII i TIII

Zmiana proliferacyjna (np. hiperplazja, ziarniaki, nowotwory).



Kiedy stosować klasyfikację S.A.C.S.™?

L1, LX

Zapisz wszelkie zaobserwowane zmiany skórne.

TI, TV

Zapisz lokalizację każdej zaobserwowanej zmiany.

Uwaga: Klasyfikacja powinna odnosić się do najpoważniejszej zmiany. Klasyfikacja innych zmian jest opcjonalna i zależy od lokalnej praktyki klinicznej.

Przykład: Jeżeli u pacjenta występuje zmiana skórna typu L1 w kwadrancie TIV oraz zmiana typu L2 w kwadrancie TII, zmiany należy zaklasyfikować jako L2, TII. Opcjonalnie, można zaklasyfikować zmiany jako L2, TII i L1, TIV, jeżeli chcemy uwzględnić zmianę mniej poważną.